



LÄNSSTYRELSEN
VÄSTRA GÖTALANDS LÄN



Länsstyrelsen
Värmland

Fiskeregler i Vänern

Foto: Lars Molander

Augusti 2013

Vi hoppas att din fisketur på Vänern blir trevlig och spännande. I samband med ditt besök på Vänern finns det ett antal regler som måste följas. Syftet med reglerna är att skydda och säkerställa de unika fiskbestånd som finns i sjön. Genom att respektera reglerna tryggar vi möjligheten att också i framtiden kunna uppleva de fantastiska naturupplevelser som Vänern erbjuder. Denna broschyr presenterar ett urval av de fiskeregler som gäller för fiske i Vänern. För ytterligare information:

www.lansstyrelsen.se/vastragotaland | www.lansstyrelsen.se/varmland | www.havochvatten.se

Vänern

Vänern avgränsas mot Göta älv av dammbyggnaden vid Vargön och i övrigt av räta linjer mellan de två yttersta mynningsuddarna för varje vattendrag som står i förbindelse med Vänern.

Enskilt vatten

I Vänern är i huvudsak allt vatten inom 300 meter från fastlandet eller från ö av minst 100 meters längd enskilt vatten. Går kurvan för tre meters djup längre ut är även detta vatten enskilt. I enskilt vatten är fiske med handredskap tillåtet. **Fiskemetoden får dock inte kräva att båt används.** Fiskerättsinnehavaren kan lämna tillstånd till annat fiske. Den som har fiskerätt på enskilt vatten omfattas inte av bestämmelserna om tillåtna redskapsmängder. Maskstorleksbestämmelser ska dock följas även på enskilt vatten.

Allmänt vatten

Allt vatten som inte är enskilt.

Fast fiskeredskap

Fast fiskeredskap är fiskebyggnad respektive fiskeredskap med ledarm, och om redskapet är fastsatt vid botten eller stranden och avses stå kvar i mer än två dygn i följd.

Handredskap

Med handredskap avses spö, pilk och liknande rörliga redskap som är utrustade med lina och därtill högst tio krokår fästade.

Rörliga redskap

Exempelvis nät, ryssjor och burar.

Betesbegränsning

Vid troling- och utterfiske på allmänt vatten får högst tio beten per båt användas. Under en fisketur där sådant fiske bedrivs får man inte vittja nät.

Minimimått

Fisk av nedan angivna arter får endast fångas om den håller följande minimimått:

Art	Minimimått
Lax	60 cm
Öring	60 cm
Gös	45 cm
Kräfta	10 cm

Fångst som inte uppfyller minimimåtten ska omedelbart sättas tillbaka i sjön. Ovanstående fiskarter får inte föras i land i kapat skick.

Ålfiskeförbud

Det är förbjudet att fiska och landa ål.

Ryssjor och fasta redskap med nätmaska som understiger 60 mms storlek ska vara försedda med två cirkulära flyktöppningar med en minsta diameter om 60 mm på vardera sidan om varje fiskhus.

Vem får fiska?

Svensk medborgare får fiska med handredskap och, efter registrering, även med rörligt fiskeredskap. För utländska medborgare som stadigvarande är bosatta i Sverige gäller samma regler som för svenska medborgare. Andra utländska medborgare får endast fiska med handredskap. I övrigt måste utländska medborgare ha tillstånd av Länsstyrelsen (SFS 1993:787).

Den som vill fiska med rörliga redskap (exempelvis nät) ska innan fisket påbörjas registrera sig hos Länsstyrelsen i Värmlands län på telefon 010-224 70 00.

Förhållandet mellan fiskande

Den som kommer först till en fiskeplats har företräde om inte flera personer kan fiska där samtidigt. Så länge fiskaren använder utsatt fiskeredskap får ingen annan hindra honom. Det är förbjudet att i onödan uppehålla en fiskeplats.

Efter avslutat fiske får man inte lämna kvar redskap, utmärknings- eller förankringsanordningar i vattnet eftersom dessa kan hindra andra från att fiska. Fiske får inte utan lov ske närmare än 100 meter från fast redskap eller fiskodlingsanläggning (odlingskasse).

Tillåtna redskapsmängder på allmänt vatten

Förutom handredskap är följande rörliga redskap tillåtna vid fiske på allmänt vatten i Väneren. Antalet redskap gäller per person som aktivt deltar i fisket.

- Högst 100 meter nät. Näten får inte vara högre än 3 meter.
- Högst en långrev med högst 100 krokare per rev. Krokarna får inte vara uppflötade.
- Högst sex ryssjor, burar eller liknande redskap. Vid fiske med ryssjor får högst sex strutar användas samtidigt.

Vid fiske med nät, långrev, ryssjor och burar får sammanlagt högst sex redskap användas samtidigt. För att få nyttja fler redskap krävs yrkesfiskelicens. (SFS 1994:1716).

Kräffiske

Fiske efter kräftor på allmänt vatten i Väneren får ske endast av licensierade yrkes-

fiskare efter tillstånd av Länsstyrelsen. På enskiltvatten har fiskerättsinnehavaren rätten till fiske efter kräfta. Vid sådant fiske får kräftor inte fångas vid dykning.

Fast fiskeredskap

Fast fiskeredskap som i någon del är högre än 1,5 meter får i enskilt vatten endast sättas ut efter tillstånd av Länsstyrelsen.

Förbjudna fiskemetoder

All form av fiske med syfte att rycka fast fisken utanför munnen är förbjudet. Fiske är förbjudet med ljuster, huggkrok, sprängämnen, dövnande eller dödande ämnen, elektrisk ström eller skjutvapen (gäller även harpungevär). Det är dock tillåtet att bärga redan fångad fisk med huggkrok. Fiske med drivlinor är förbjudet.

Nätfiske

Det är förbjudet att fiska med drivnät. Länsstyrelsen kan ge dispens till den som bedriver yrkesmässigt fiske att fiska med förankrade flytnät med en maskstorlek på över 157 mm.

Fredningsområden och reservat

Inom fredningsområden gäller särskilda bestämmelser och förbudstider. Inom naturreservat och fågelskyddsområden kan det också finnas inskränkande bestämmelser.

Brott mot fiskebestämmelser

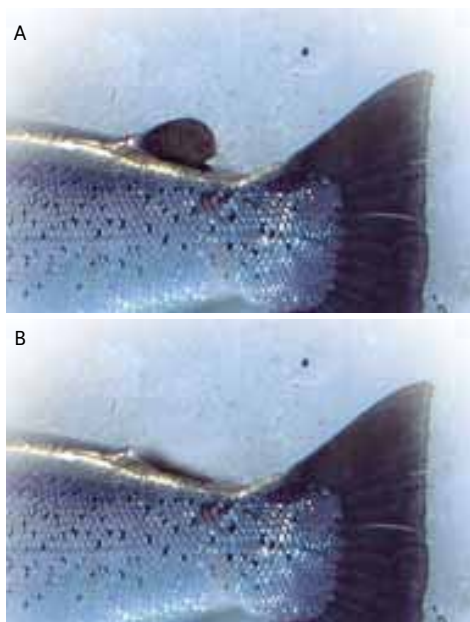
Brott mot bestämmelserna faller under allmänt åtal och kan ge böter eller fängelse. Fiskeredskap kan beslagtogs och förverkas. Kustbevakning, polis och fisketillsynsmän bevakar att bestämmelserna efterlevs.

Icke fenklippt lax och öring

Fångst av lax och öring som inte är märkt genom att fettfenan är bortklippt är förbjuden under hela året.

Fångstbegränsning

Vid handredskapsfiske, inklusive dörj-, trolling-, och utterfiske, får man fånga och behålla sammanlagt högst tre laxar eller öringar per fiskare och dygn.



A: Hel fettfena

B: Klippt fettfena högst tre laxar eller öringar per fiskare och dygn.

Märkning och utmärkning av nät och fasta redskap

Märkning får endast ske med särskilt registreringsnummer som tillhandahålls av Länsstyrelsen i Värmlands län. Bredvid här ser du hur nät och fasta redskap ska vara utmärckta. För dig som fiskar med utestående redskap rekommenderar vi att alltid märka ut dessa med vålar. Gå inte nära fiskeredskap med båten om du är osäker på utmärckningen.

Fredningsområden för lax och öring

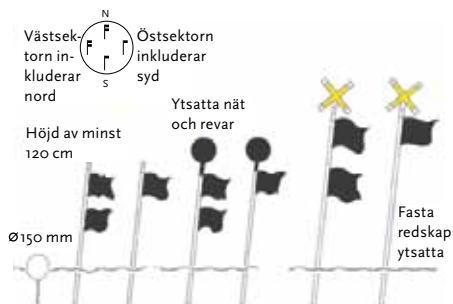
Fiske efter lax och öring är förbjudet i angivna fredningsområden. Avgränsningar och förbudstider framgår i kartbilagan.

Under förbudstiderna får fiske endast bedrivas med lakstrut, mjärde och mörtstuga. Handredskap är också tillåtet, förutsatt att fiskemetoden som sådan inte kräver användning av båt. Dragrodd är tillåten, dock inte med utter eller utterliknande redskap.

Fredningsområden för gös i Vänern

Fiske efter gös är förbjudet i angivna fredningsområden. Avgränsningar och förbudstider framgår i kartbilagan.

Under förbudstiderna får fiske endast bedrivas med lakstrut, mjärde och mörtstuga. Handredskap är också tillåtet, förutsatt att fiskemetoden som sådan inte kräver användning av båt. Dragrodd är tillåten, dock inte med utter eller utterliknande redskap.



Figuren visar från vänster till höger: fiskekula, överseglingsbart redskap, ytsatta nät och revar och fasta redskap ytsatta.

Maskstorlek

Nät med mindre maskstorlek än 110 mm får inte användas inom följande områden:

- Gösfredningsområden nummer 2-3 och 7-14.
- Klarälvens västra fredningsområde.
- Övriga områden, se kartbilagan.

Förbjudna fiskemetoder

- Bottensatta nät med en maskstorlek mellan 52 och 90 mm.
- Förankrade flytnät och nät som inte är bottensatta med en maskstorlek som överstiger 52 mm.
- Nät efter siklöja fr.o.m. den 1 september t.o.m. den 16 oktober och fr.o.m. den 18 december t.o.m. den 31 december.
- Fr.o.m. den 17 oktober t.o.m. den 17 december får inte användas nät med en maskstorlek understigande 33 mm.

Vid fiske med nät ska redskapen vittjas minst en gång var femte dygn.

Under tider när fiske är tillåtet får nät med mindre maskstorlek än 110 mm inte användas inom fredningsområdena som anges i kartbilagan.

Råd till dig som fiskar

Ta aldrig upp mer fisk än vad du och din familj kan äta. Avliva omedelbart fångad fisk som du ska behålla. Släpp varsamt tillbaka den fisk du inte kan eller vill behålla och hantera den inte med torra händer, då detta skadar fiskens slemskikt. Undvik om möjligt att lyfta fisken ur vattnet om den ska släppas tillbaka då detta är kraftigt stressande och kan påföra en onödig dödlighet. Asp bör släppas tillbaka då den är en hotad art!

Visa aktning för naturen. Lämna alltid fiskeplatsen i det skick du vill finna den! Det är vi som kan ge kommande generationer möjligheten att fiska i en levande miljö. Tänk på ditt ansvar! Följ angivna bestämmelser annars kan fiskbestånden tillfogas skada.

Observera vid fisket!

Den som använder ett fiskeredskap ska själv sätta ut och vittja redskapet. Något ställföreträdande fiske för annan person är således inte tillåtet.

Fiskelagstiftningen ändras kontinuerligt. Uppgifterna i denna broschyr är aktuella vid tryckningstillfället. Vid rättstillämpningen gäller endast den tryckta originalutgåvan av lagstiftningen (FIFS 2004:37). Varje person som fiskar är skyldig att själva reda på vilka bestämmelser som gäller i det område som fiske bedrivs.

Om du fångar en märkt fisk över minimimåttet sänder du märket och fångstuppgifter (längd, vikt, redskap, datum, plats,

Om du observerar brott mot gällande regler

– kontakta någon av följande myndigheter:

Länsstyrelsen i Västra Götalands län

Telefon: 010-224 40 00

www.lansstyrelsen.se/vastragotaland

Länsstyrelsen i Värmlands län

Telefon: 010-224 70 00

www.lansstyrelsen.se/varmland

Kustbevakningen

Telefon: 031-726 90 00

www.kbv.se

Havs och vattenmyndigheten

Telefon: 010-698 60 00

www.havochvatten.se

namn) till SLU – Sötvattenslaboratoriet, 178 93 Drottningholm alternativt går in på deras webbplats www.slu.se och fyller i dina uppgifter. Som tack för hjälpen får du ersättning för porto och information om fisken. Önskar du märket i retur ska du ange det i brevet. Märkt fisk under gällande minimimått ska alltid sättas tillbaka i sjön.

Fredningsområden för fisk i Vänern

Fiske efter lax och öring är förbjudet:

- hela året i Gullspångsälven
 - fr.o.m 20 maj t.o.m 15 oktober i Klarälven
 - fr.o.m 15 september t.o.m 31 december. I övriga vattendrag som står i förbindelse med Vänern.
- A. Klarälvens västra fredningsområde
20 maj – 15 september
 - B. Klarälvens östra fredningsområde
20 maj – 15 september
 - C. Gullspångsälvens fredningsområde
1 augusti – 31 december
 - D. Tidans fredningsområde
15 augusti – 31 oktober.

Fiske efter gös är förbjudet fr.o.m 25 april t.o.m 25 maj i nedan angivna områden (numrering och beteckningar refererar till FIFS 2004:37):

- 1 Brandsfjorden - Dättern
- 1a Vassbotten
- 2 Åmålsviken med norra viken
- 3 Byälven
- 4 Ekholmssjön - Kyrkebysjön
- 5 Borgvikssjön - Grumsfjorden
- 6 Arnöfjorden - Panken
- 7 Bottenviken
- 8 Ölmeviken
- 9 Varnumsviken
- 10 Sjötorpsviken
- 11 Börstorpsviken
- 12 Fågelövik
- 13 Mariestadsfjärden
- 14 Ullersundet - Fröfjorden - Vänsjösjön - Kävelstocken

Fiske efter asp är förbjudet fr.o.m 1 april t.o.m den 31 maj i alla tillrinnande vattendrag till Väneren.

Områden med begränsning av maskstorlek

Övriga fredningsområden där man inte får använda nät med maskstorlek som understiger 110 mm under tider då fiske är tillåtet.

Gösfredningsområde nummer 1, 2-3 och 7-14.

A. Klarälven väster.

B. Klarälven öster.

21 § 3 N Bonäsudde - SV Arnön

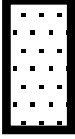
21 § 4 N Läckö slott - Kummeludden

21 § 5 S Gusnäs udde - Örns udde

21 § 6 S Orrholmen - Bärön - Åsundaön - Färjeläget på fastlandssidan



Fredningsområde



Redskapsbegränsning
resp. maskstorlek

